

Aplicația Notepad

Aplicația **Notepad** este un editor de texte simplu.

Lansare în execuție

Start => Programe (Programs) => (Accesories) => Notepad.



Ceea ce apare pe ecran, este fereastra aplicației **Notepad**.



Fereastra aplicației **Notepad** conține elementele: bara de titlu, bara de meniuri, bara de defilare pe orizontală, bara de defilare pe verticală. În bara de titlu a aplicației apare afișat numele fișierului, numele aplicației, iar în partea dreaptă butoanele specifice lucrului cu ferestre (*minimizare, restabilire jos, maximizare, închidere*).

Textul se poate introduce prin tastare, copiere, mutare. Prin tastare, textul apare în locul în care se afla punctul de inserare. Se trece pe un alt rând apăsând Enter.



Textul introdus poate fi modificat sau sters. Pentru a introduce text între două caractere existente, se face clic în locul respectiv și se tastează noul text. Ștergerea se poate realiza folosind tastele *Backspace* sau *Delete*. Dacă se dorește ștergerea unui text mai lung printr-o singură operație, textul respectiv trebuie selectat, după care se apasă tasta *Delete*.

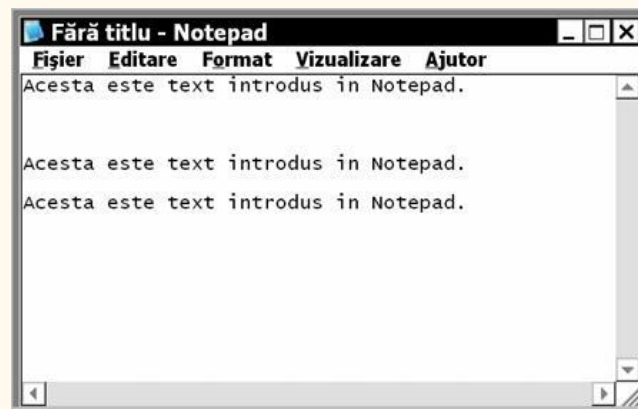
Selectarea textului în *Notepad* se realizează făcând clic cu mousele la o extremitate a textului care se dorește a fi în selecție și se glisează mousele până la cealaltă extremitate a textului.

Un cuvânt se selectează dacă se execută dublu clic pe cuvântul respectiv.

Textul selectat poate fi copiat sau mutat.

Copierea se realizează parcurgând pașii:

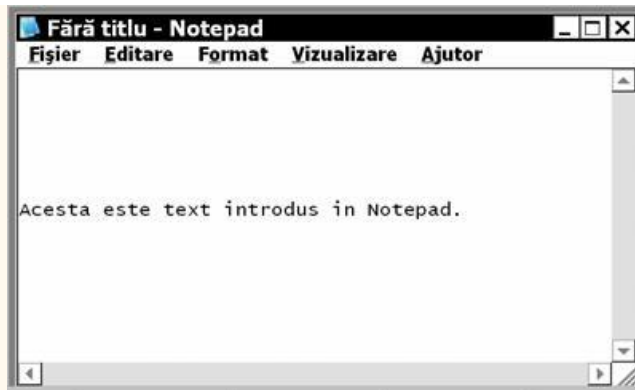
1. se selectează textul (sursa)
2. din meniul **Editare (Edit)** se alege cu clic opțiunea **Copiere (Copiere)**
3. se poziționează cursorul mousele (clic) la destinație
4. din meniul **Editare (Edit)** se alege opțiunea **Lipire (Paste)**.



Mutarea (Decuparea) se realizează parcurgând pașii:

1. se selectează textul (sursa)
2. din meniul **Editare (Edit)** se alege cu clic opțiunea **Decupare (Cut)**
3. se poziționează cursorul mousele (clic) la destinație
4. din meniul **Editare (Edit)** se alege opțiunea **Lipire (Paste)**

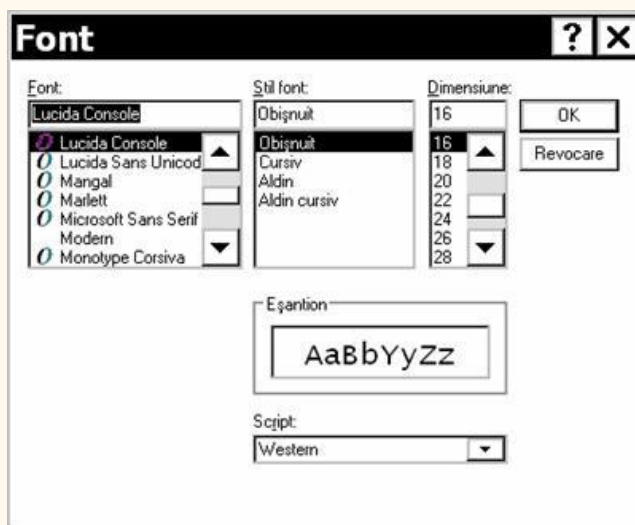
Prin mutare textul dispăre din sursă și apare la destinație.



În **Notepad** se poate introduce data și ora sistem (sub forma stabilită în **Panoul de Control (Control Panel) → Data și ora (Date and Time)** din meniul **Editare → Data/ora (Edit → Date/Time)**). Ele vor apărea afișate în locul în care se afla poziționat punctul de inserare.

Formatarea textului

Aplicația **Notepad** nu are posibilități de formatare a textului, dar permite schimbarea fontului de afișare pentru fereastra aplicației. Fontul se poate schimba dacă din meniul **Format** se alege comanda **Font**.



În fereastra **Font** se alege fontul, stilul fontului și dimensiunea acestuia, executând clic pe opțiunile dorite din listele respective. Prin schimbarea fontului, în Notepad, se schimbă modul de afișare al întregului text.

Salvarea în **Notepad** se realizează din meniul **Fișier → Salvare ca (File → Save as)** (la fel ca în aplicația **Paint**). În fereastra de salvare se stabilește folderul în care se salvează (în lista *salvează în (save in)*); se introduce prin tastare numele fișierului (în lista *nume fișier (file name)*); iar în lista *salvare cu tipul (save as type)*: se alege **Document text (*.txt) (TextDocument)** și se execută clic pe butonul **Salvare (Save)**.

Extensia fișierelor din **Notepad** este **.txt**. După salvare, în bara de titlu a aplicației va apărea numele fișierului.



Se poate crea un fișier nou alegând **Fisier**→**Nou** (**File**→**New**).

Pentru o deschidere ulterioară a fișierului, din meniul **Fisier** (**File**) se alege **Deschidere** (**Open**). În fereastra **Deschidere** (**Open**) se afișează în lista *privire în* (*look in:*) folderul în care a fost salvat fișierul, iar în zona centrală a ferestrei se execută dublu-clic pe numele fișierului.



Imprimarea se poate realiza dacă din meniul **Fisier** (**File**) se alege **Imprimare** (**Print**).

Fereastra aplicației **Notepad** se închide cu clic pe butonul **Închidere** (**Close**) 